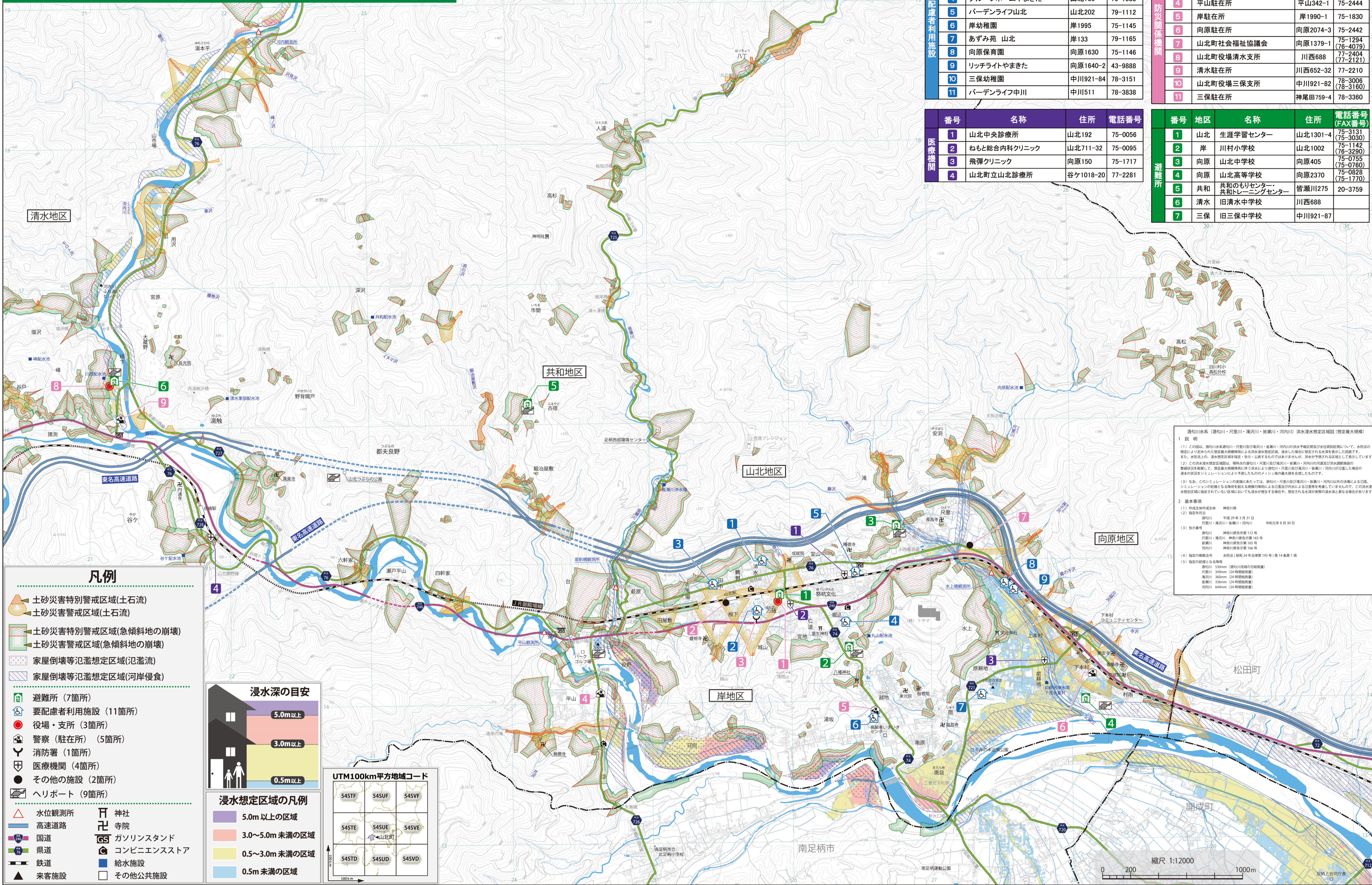
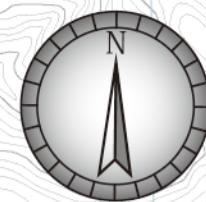


山北町 土砂災害・洪水ハザードマップ

山北・岸・向原・共和・清水(一部)地区



番号	名称	住所	電話番号
1	KOMNYやまなみ工芸	山北1430	75-1449
2	やまきたこども園	山北1266	75-1530
3	グループホームアミーゴ	山北1861-1	20-3340
4	グループホームやまきた	山北785	79-1088
5	バーデンライフ山北	山北202	79-1112
6	岸幼稚園	岸1995	75-1145
7	あずみ苑 山北	岸133	79-1165
8	向原保育園	向原1630	75-1146
9	リッチライトやまきた	向原1640-2	43-9888
10	三保幼稚園	中川921-84	78-3151
11	バーデンライフ中川	中川511	78-3838

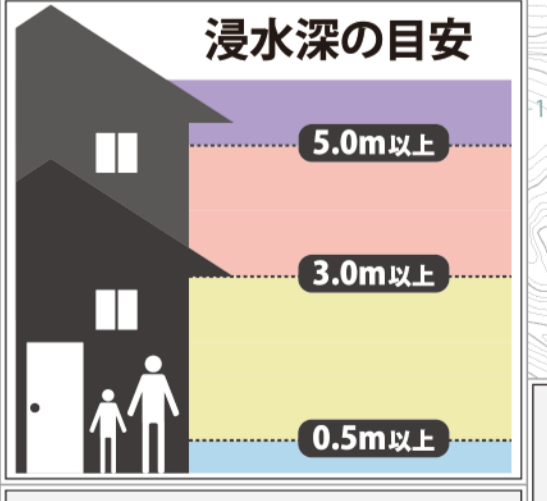
番号	名称	住所	電話番号
1	山北中央診療所	山北192	75-0056
2	ねもと総合内科クリニック	山北711-32	75-0095
3	飛弾クリニック	向原150	75-1717
4	山北町立山北診療所	谷ヶ1018-20	77-2281

番号	名称	住所	電話番号 (FAX番号)
1	山北町役場	山北1301-4	75-1122 (75-3660)
2	山北町健康福祉センター	山北1971-2	75-0822 (76-4592)
3	小田原市消防本部足柄消防署 山北出張所	山北2056-1	75-2121
4	平山駐在所	平山342-1	75-2444
5	岸駐在所	岸1990-1	75-1830
6	向原駐在所	向原2074-3	75-2442
7	山北町社会福祉協議会	向原1379-1	75-1294 (76-4079)
8	山北町役場清水支所	川西688	77-2404 (77-2121)
9	清水駐在所	川西652-32	77-2210
10	山北町役場三保支所	中川921-82	78-3006 (78-3160)
11	三保駐在所	神尾田759-4	78-3360

番号	地区	名称	住所	電話番号 (FAX番号)
1	山北	生涯学習センター	山北1301-4	75-3131 (76-3030)
2	岸	川村小学校	山北1002	75-1142 (76-3290)
3	向原	山北中学校	向原405	75-0755 (75-0760)
4	向原	山北高等学校	向原2370	75-0828 (75-1770)
5	共和	共和のもりセンター 共和トレーニングセンター	皆瀬川1275	20-3759
6	清水	旧清水中学校	川西688	
7	三保	旧三保中学校	中川921-87	

凡例

- 土砂災害特別警戒区域(土石流)
- 土砂災害警戒区域(土石流)
- 土砂災害特別警戒区域(急傾斜地の崩壊)
- 土砂災害警戒区域(急傾斜地の崩壊)
- 家屋倒壊等氾濫想定区域(氾濫流)
- 家屋倒壊等氾濫想定区域(河岸侵食)
- 避難所 (7箇所)
- 要配慮者利用施設 (11箇所)
- 役場・支所 (3箇所)
- 警察 (駐在所) (5箇所)
- 消防署 (1箇所)
- 医療機関 (4箇所)
- その他の施設 (2箇所)
- ヘリポート (9箇所)
- 水位観測所
- 高速道路
- 国道
- 県道
- 鉄道
- 来客施設
- 神社
- 寺院
- ガソリンスタンド
- コンビニエンスストア
- 給水施設
- その他公共施設



UTM100km平方地域コード

S45TF	S45UF	S45VF
S45TE	S45UE	S45VE
S45TD	S45UD	S45VD

1 説明

(1) この図は、源川水系(源川・尺屋川・滝沢川・皆瀬川・河内川)洪水浸水想定区域(想定最大規模)の図であり、国土交通省の「洪水浸水想定区域図」に基づき作成されたものである。また、本図上の、浸水想定区域を指定、告示、公表するものではないが、浸水が予想される区域として示している。

(2) この洪水浸水想定区域は、過去の調査、観測のデータ、地形、河川の河床及び洪水浸水想定区域の調査結果を基に、想定最大規模降雨(年平均降雨)により源川・尺屋川及び滝沢川・皆瀬川・河内川に氾濫した場合の浸水想定区域を示している。また、この浸水想定区域は、地形、河川の河床及び洪水浸水想定区域の調査結果を基に、想定最大規模降雨(年平均降雨)により源川・尺屋川及び滝沢川・皆瀬川・河内川に氾濫した場合の浸水想定区域を示している。

(3) なお、このシミュレーションの実績にあたっては、源川・尺屋川及び滝沢川・皆瀬川・河内川の浸水による浸水シミュレーションの前提となる降雨量に関する情報の信頼性による浸水及び内水による浸水を考慮していませんので、この洪水浸水想定区域に指定されていない区域においても浸水が発生する場合があります。想定される浸水の深さが実際の浸水の深さと異なる場合があります。

2 基本事項

(1) 作成主体作成主体 神奈川県

(2) 指定年月日 平成29年3月31日
尺屋川・滝沢川・皆瀬川・河内川 令和元年8月30日

(3) 告示番号 源川 神奈川県告示第172号
尺屋川 神奈川県告示第163号
滝沢川 神奈川県告示第165号
河内川 神奈川県告示第166号

(4) 指定の根拠法令 水防法(昭和24年法律第193号)第14条第1項

(5) 指定の幅員 源川 150m(源川(流域)の幅員)
尺屋川 349m(24時間降雨量)
滝沢川 360m(24時間降雨量)
皆瀬川 330m(24時間降雨量)
河内川 644m(24時間降雨量)

測量法に基づく国土地理院長承認(使用) R2JHs1045
水色の格子線は、UTM座標系(世界測地系)を示す。